

LE PETIT JOURNAL CANIN

Du Club Éducation & Sport Canin St Brissonnais

Rue des Martins – 45500 St Brisson sur Loire

Tél : 02 38 36 73 64

Site : <http://www.escsaintbrissonnais.fr/>

Courriel : escsaintbrissonnais@orange.fr



N°112 – SEPTEMBRE 2020



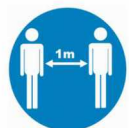
**Les cours d'Education Canine
reprennent le
Samedi 05 Septembre**



Les cours reprennent dans le respect des règles sanitaires :



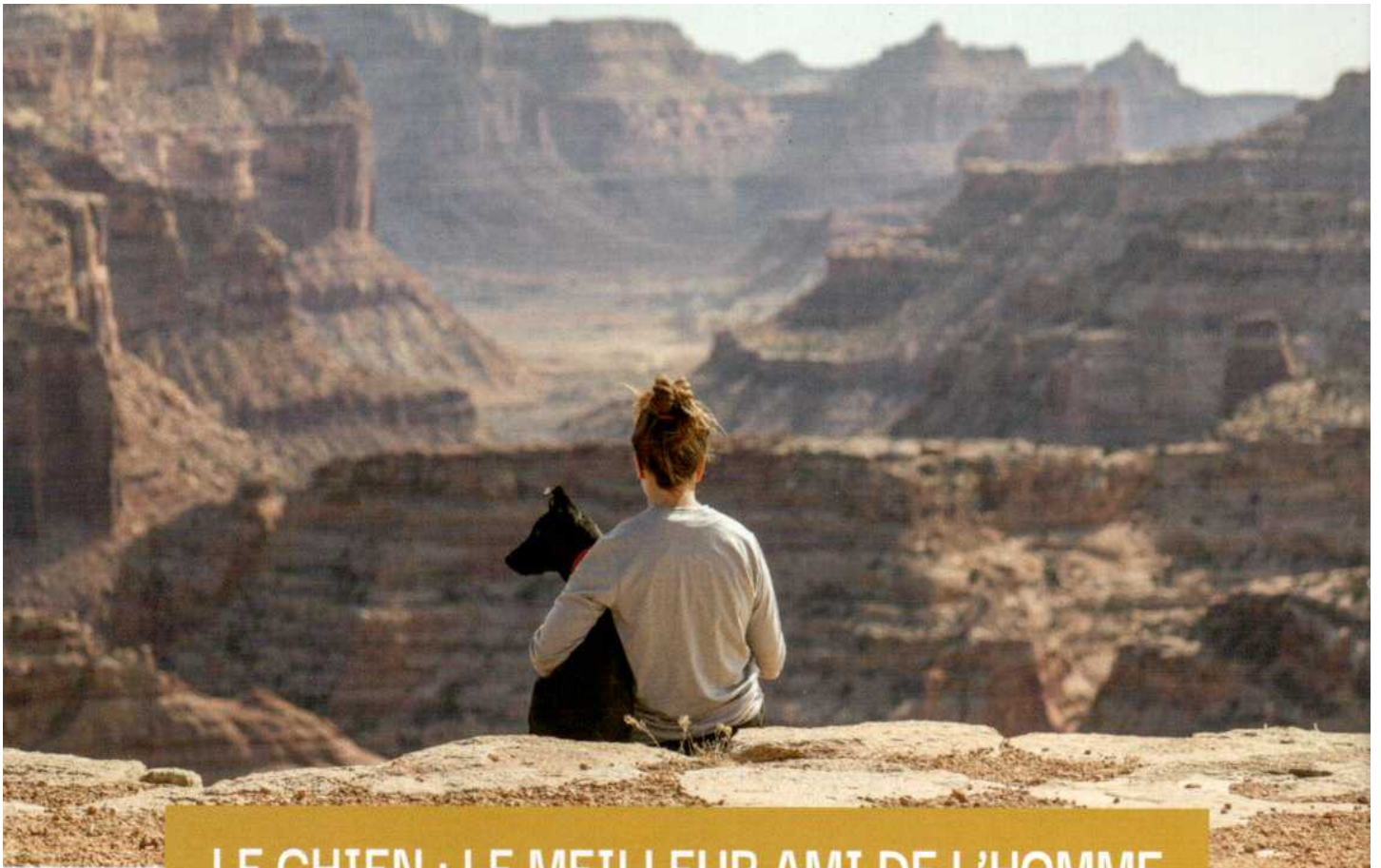
Nettoyage des mains avec du gel hydroalcoolique en arrivant et en partant du club



Respect de la distanciation sociale



Port du masque obligatoire en dehors du terrain



LE CHIEN : LE MEILLEUR AMI DE L'HOMME

DEPUIS 14 000 ANS !

Récemment, des chercheurs ont pu mettre en avant la première relation homme-chien basée sur de l'affection et datant de plus de 14 000 ans ! En effet, des humains auraient apporté des soins à un animal en souffrance alors que celui-ci ne pouvait pas être "utile" pour leur bien-être, notamment la chasse.

LES SECRETS DU PLUS VIEUX CHIEN RETROUVÉ AU MONDE !

À l'aube de la Première Guerre Mondiale, un chien âgé de 14 000 ans, c'est-à-dire le plus vieux au monde, avait été retrouvé en Allemagne à Bonn-oberkassel et plus exactement, entouré de deux humains.

Si durant la Préhistoire, les animaux tels que les chiens, étaient utilisés pour la chasse ou

bien pour protéger les humains, le chien de Bonn-Oberkassel semble être une exception.

L'animal étudié comportait une maladie grave et ne pouvait donc pas assurer ce rôle. Étrangement, suite à une étude menée par la revue *Journal of Archaeological Sciences*, des chercheurs ont pu remarquer que ce petit chien, âgé de seulement 28 semaines, avait en réalité subi des soins lors de cette épreuve difficile.

Celle-ci souligne notamment la relation qui unissait les Hommes et les chiens à cette époque..

LA MALADIE QUI A ENTRAÎNÉ SA MORT

Lorsque le canidé a été retrouvé, les chercheurs ont pu souligner que celui-ci souffrait de la maladie de Carré.

En effet, des lésions au niveau de sa cavité buccale ont été mises en avant

lors de cette étude, ce qui serait la conséquence d'une infection par un Morbillivirus, notamment responsable de la maladie de Carré qui touche bon nombre de chiens encore aujourd'hui.

LES PRÉMICES DE LA RELATION HOMMES- CHIENS

Pour les paléontologues le constat est simple : les chasseurs-cueilleurs du Pléistocène supérieur, voyaient en ces animaux, les canidés, les prémices des animaux de compagnie ! Les préserver pour leur plaisir et leur affecte et non pas pour leur utilité met en évidence le début d'une longue relation entre les chiens et les hommes !



LE SAVIEZ-VOUS ?

Nous avons commencé à vivre avec des chiens il y a au moins 15 000 ans. Récemment, un squelette ressemblant à un pékinois a été retrouvé en Espagne. La surprise n'est pas qu'il date de 2000 ans – de par des textes et des images de l'époque, nous savions déjà que les riches Romains avaient des chiens comme animaux de compagnie – mais qu'il pourrait être né à des milliers de kilomètres plus à l'Est. S'il y avait à cette époque un tel commerce, sur une aussi longue distance, cela suggère qu'il y avait une demande, et donc que notre attachement moderne aux petits chiens était peut-être plus répandu qu'on ne le soupçonnait. Source : <https://bit.ly/2Urvm4U>

LE SAVIEZ-VOUS ?

Déjà durant la Préhistoire, humains et chiens avaient une relation très forte. Des preuves archéologiques des communautés néolithiques il y a 6000 ans, mises au jour sur au moins quatre sites montrent que ces hommes préhistoriques et leur compagnons à quatre pattes étaient particulièrement proches. Ils vivaient ensemble, certes, mais travaillaient aussi ensemble, et partageaient le même régime alimentaire de graines et de légumes.

Source : <https://bit.ly/3eZtP5q>

Sélectifs du Groupe 8 au Championnat de France de Ring 2020

1er Sélectif du 07/03/20 : C.C.U.T. Le Croc Fidèle – St Denis les Murs (87) - 07/03/20 – Jury C

Jengis Khan du Banc des Hermelles (BBM M) à G. Miaut – 379,500/400 pts – 2ème/21

Jango du Creux Thatcher (BBM M) à C. Boughareb – 357,324/400 pts – 9ème/21

Jakal de la Vallée du grand Loup (BBM M) à M. Ponthonne – 353,937/400 pts – 14ème/21

2ème Sélectif : Club Rochelais du Chien de Travail – La Rochelle (17) – 19/09/20 – Jury A

3ème Sélectif : Flair et Croc Faverolles – Faverolles sur Cher (41) – 17/10/20 – Jury B

Finale du Championnat de France de Ring le 13, 14, 15 Novembre 2020 à St Denis en Val (45) organisé par l'ACTCVL



- Pour trouver une Race de Chien et son Standard :

<https://www.centrale-canine.fr/recherche-par-race/race>

- Pour les expositions Canines de Beauté vous trouverez le calendrier sur :

<https://www.centrale-canine.fr/manifestations?type=e>

- Pour les engagements pour les expositions canines sur :

<http://cedia.fr/> et <http://www.doglle.com/> et <https://www.sccexpo.fr/fr-FR>

- Pour les Sports Canins de la CUN-CBG (Campagne, Mondioring, Obéissance, Pistage, RCI, Ring, RU, Sauvetage) vous trouverez les calendriers sur :

<http://www.cun-cbg.com/> puis choisissez l'Année puis Recherche par discipline et par date

- Pour les Sports Canins de la CNEAC (Agility, Dogdancing, Flyball, Canicross, Attelage) vous trouverez les calendriers sur :

<http://activites-canines.com/> puis choisissez votre Activité puis Concours

Directeur de publication : Frédéric AUBRY

Rédacteur en Chef : Guy PERRICHON

Comité de rédaction : G. PERRICHON - L. MARGER-LEONARD - D. ALLAIN - V. DELION - H. ALLAIN

Source des documents : WOUF mag -

Contact pour le "Petit Journal Canin" : Guy Perrichon - Courriel : perrichon.guy@orange.fr